

Loisirs et tourisme



Centre thermoludique de Ballaruc-les-Bains (34),
architectes : Tectoniques. Photo : Jérôme Ricolliau.

■ L'intérêt et la disponibilité pour les activités de loisirs, sportives ou culturelles, prennent aujourd'hui des formes beaucoup plus variées qu'autrefois. La palette des activités proposées au public est en constante progression. Il s'ensuit une offre d'équipements d'une grande diversité. La création de grands centres de loisirs comme les parcs d'aventures ou les centres aquatiques qui répondent à un fort besoin d'évasion constitue l'une des tendances significatives de cette évolution. Ces équipements, souvent à fort potentiel technique, sont de plus en plus souvent réalisés en bois en raison de la bonne adéquation entre ce type de programme et un matériau naturel alliant performances structurelles et environnementales. En parallèle, la demande croissante de loisirs familiaux de pleine nature s'accompagne de prestations d'hébergement de qualité qui nécessitent des constructions confortables et accueillantes. L'architecture de bois remplit pleinement ces conditions et propose un habitat de vacances, facile d'usage et riche de sensations. Ceci est vrai, non seulement pour les séjours de type hôtelier mais aussi pour l'hébergement de plein air, comme on le voit dans l'aménagement des campings présentés dans ce numéro.



Bien-être et thermalisme en Languedoc-Roussillon

Établi sur le rivage de l'étang de Thau, près de Sète, le centre thermoludique de Ballaruc-les-Bains se déploie à partir d'un édifice en bois qui lui confère calme et volupté tout en résistant à la présence corrosive de l'eau thermale.



▲ Les activités aqualudiques se prolongent derrière de grandes baies vitrées qui maintiennent le contact avec l'extérieur.

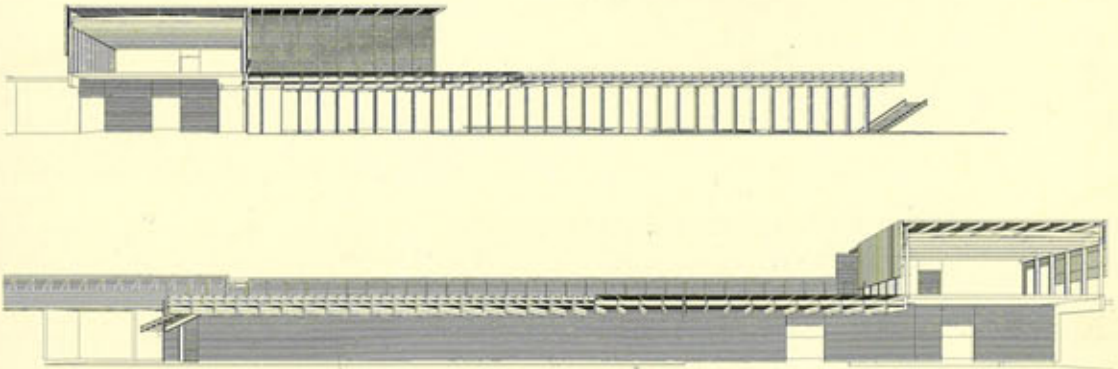
LIGNES ET CERCLES IMBRIQUÉS

Le thermoludisme résulte d'une volonté de diversification des activités thermales et permet à un large public de profiter des bienfaits de l'eau d'une source thermale naturelle dans un but de loisir et de remise en forme.

Loin de l'atmosphère médicalisée propre à un centre de cure, le nouvel aménagement des thermes de Balaruc-les-Bains propose un espace de bien-être à mi-chemin entre parc de loisirs aquatiques et équipement thermal. Ici, le travail sur les ambiances perceptives prime sur tout autre aspect de la conception. Cela s'affirme, en premier lieu, par une inscription sereine dans un paysage naturel dominé par la présence de la mer, un régime de vents fréquents, une humidité importante et de fortes chaleurs estivales. Ensuite, les ambiances sont marquées par l'architecture de bois posée en transition entre le paysage et l'eau thermale. Les façades, traitées en parois

◀ Le bâtiment qui cerne le grand bassin se compose d'une enveloppe en Douglas et se prolonge par des plages en caillebotis de même bois.

▶ En avant de l'édifice principal, la terrasse-solarium de l'étage abrite au rez-de-chaussée une longue pergola en bois qui fait face aux bassins.



▲ Coupes longitudinales sur l'équipement : charpente en bois massif et lamellé-collé, parois en ossature bois, ombrières et bardage en Douglas.

◀ Les structures bois apparentes du hall d'accueil contribuent à créer l'atmosphère douce et chaleureuse qui caractérise l'activité thermoludique.

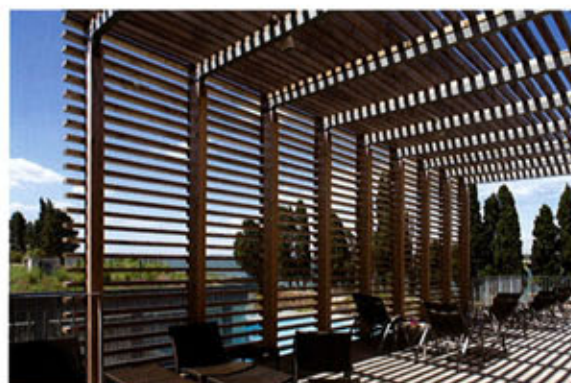
filtrantes, s'animent du mouvement lent des ombres intenses et du contraste des lumières vives.

Le projet est dessiné à partir de deux formes géométriques simples : les lignes et les cercles, matérialisés respectivement par les bandes construites et les courbes des bassins. Le jeu des lignes horizontales des bâtiments prend en charge le dénivelé du terrain et protège les espaces aquatiques des vents dominants. L'organisation orthogonale du plan dans sa disposition en équerre assure une bonne habitabilité des espaces tout en leur conservant une nécessaire compacité. En contrepoint, les formes souples des plans d'eau tracent un parcours organique inspiré de compositions naturelles.

L'organisation qui se veut simple et fonctionnelle apporte la lisibilité à cet équipement conçu comme un lieu de repos et de détente. L'ensemble se développe autour de trois espaces distincts et complémentaires : l'accueil, l'aire des bassins et l'espace dédié aux soins du corps. L'accès en partie haute place le visiteur en belvédère au-dessus du hall d'accueil et permet d'entrevoir la zone des bassins en contrebas. Celle-ci s'organise autour d'une grande pièce d'eau proposant une large gamme d'activités aquatiques : bains bouillonnants, banquette hydromassante, nage à contre-courant, etc. Elle est cernée par un espace couvert largement vitré comprenant caldarium et parcours de brumisation. En face, sur deux ni-



▲▼ Des ombrières en carrelés de Douglas protègent les terrasses de repos de la lumière vive méridionale.



◀ À l'entrée, le traitement de la façade annonce le jeu de filtres et de transparences tamisées qui caractérise l'ensemble.



veaux, prend place l'espace de soins corporels, avec hammam, salles et cabines de massage. Solarium et terrasse couverte se superposent en façade.

L'utilisation du bois est majoritaire même s'il compose avec d'autres matériaux pour des raisons fonctionnelles et techniques. La charpente associe bois lamellé-collé et bois massif, alors que les parois en ossature bois sont doublées ponctuellement d'ombrières en carrelés de Douglas. L'habillage des murs en lames de Douglas se prolonge visuellement au sol par un platelage continu de même bois. L'emploi généralisé de cette essence qui résiste naturellement à une exposition de classe III se révèle parfaitement adapté au contact d'eaux thermales agressives, parce que chaudes et minéralisées. ■

Architectes : Tectoniques (69) / Maître d'ouvrage : Commune de Balaruc-les-Bains / BET Bois : Anglade Structures Bois (66) / Entreprise bois : Sud Est Charpentes (26) / Réalisation : 2010 / Lieu : Balaruc-les-Bains (34) / Photos : Jérôme Ricolleau.